

Παραδοτέο «Π11: Κεντρική ενιαία πλατφόρμα διαχείρισης και συλλογής δεδομένων των δράσεων ευφυούς μετασχηματισμού του Δήμου»

Στον σύνδεσμο <https://smart.dimoschalkideon.gr/> υλοποιήθηκε η Κεντρική Επιτελική Πλατφόρμα συλλογής και διαχείρισης δεδομένων. Η επιτελική πλατφόρμα συλλέγει δεδομένα από τις επιμέρους «έξυπνες» εφαρμογές του έργου, τα αποθηκεύει σε κεντρική βάση δεδομένων σύμφωνα με το ενοποιημένο σχήμα αποθήκευσης και προσφέρει web σελίδες επισκόπησης των δεδομένων και των δεικτών που προκύπτουν από αυτά.

Με την επιτυχή είσοδο, ο χρήστης κατευθύνεται στην αρχική σελίδα «Ανασκόπηση», όπου παρουσιάζονται συνολικά τα κυριότερα δεδομένα και δείκτες για όλες τις «έξυπνες» εφαρμογές του Δήμου Χαλκιδέων για την τρέχουσα ημέρα. Τα δεδομένα ομαδοποιούνται σε καρτέλες, με τίτλο που περιγράφει τη δράση που αφορούν. Στον τίτλο βρίσκεται υπερσύνδεσμος (link), τον οποίο μπορεί να χρησιμοποιήσει ο χρήστης για να μεταβεί στην web σελίδα λεπτομερειών της επιτελικής πλατφόρμας για τη συγκεκριμένη δράση. Τα κυριότερα δεδομένα που παρουσιάζονται ανά δράση για την τρέχουσα ημέρα είναι:

Ενεργοί Πολίτες

- Αριθμός εθελοντών μέχρι και σήμερα
- Αριθμός ενεργών ή νέων δράσεων
- Ποσό δωρεών

Αιτήματα Πολιτών

- Αριθμός ανοιχτών (μη-διεκπεραιωμένων) υποθέσεων
- Αριθμός των διεκπεραιωμένων υποθέσεων
- Αριθμός των νέων υποθέσεων

Ελεγχόμενη Στάθμευση

- Αριθμός φορτίσεων πορτοφολιού
- Αριθμός εκδοθέντων προστίμων
- Αριθμός εκδοθέντων εισιτηρίων
- Συνολικό χρηματικό ποσό εκδοθέντων προστίμων

Διαχείριση Απορριμμάτων

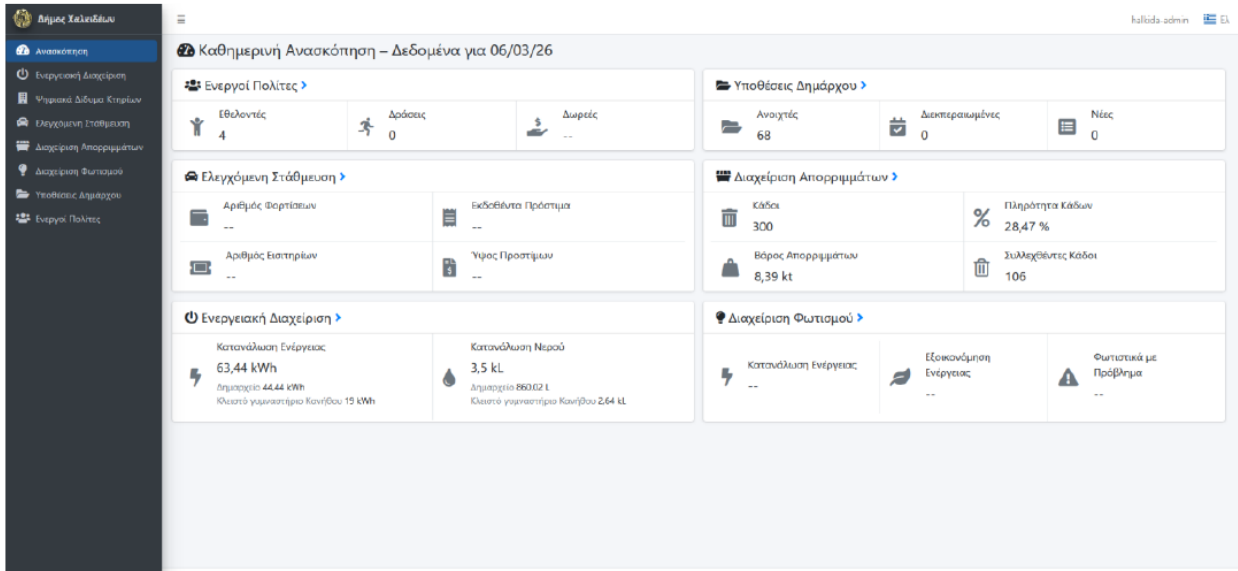
- Αριθμός κάδων
- Μέση πληρότητα των κάδων
- Συνολικό βάρος απορριμμάτων που έχει συλλεχθεί
- Αριθμός των συλλεχθέντων κάδων

Ενεργειακή Διαχείριση

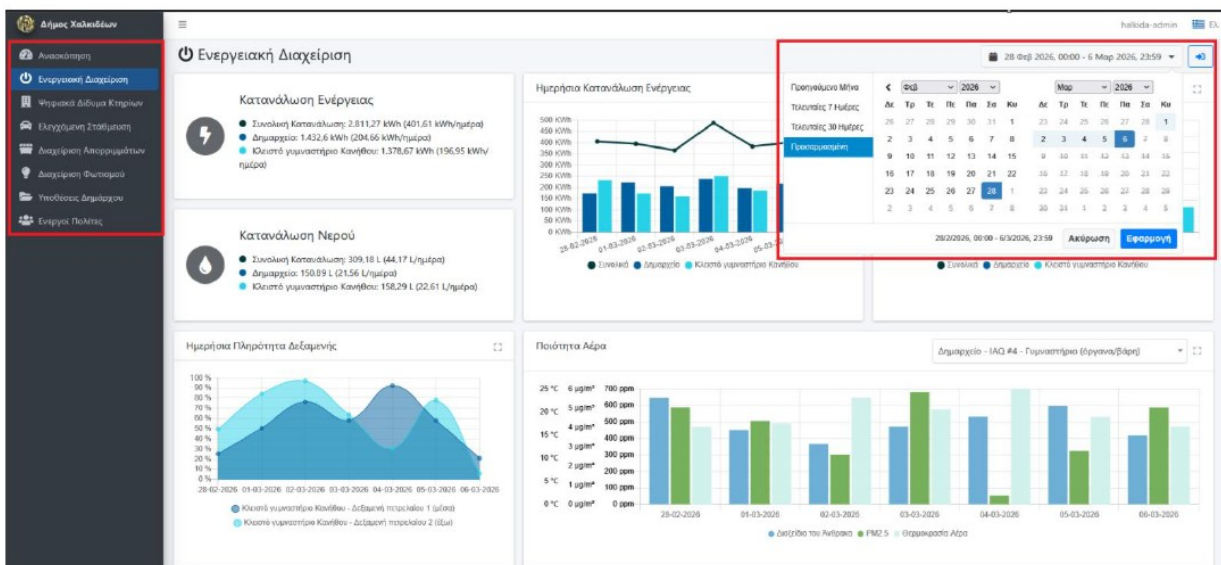
- Κατανάλωση ενέργειας συνολικά και ανά κτήριο
- Κατανάλωση νερού συνολικά και ανά κτήριο

Διαχείριση Φωτισμού

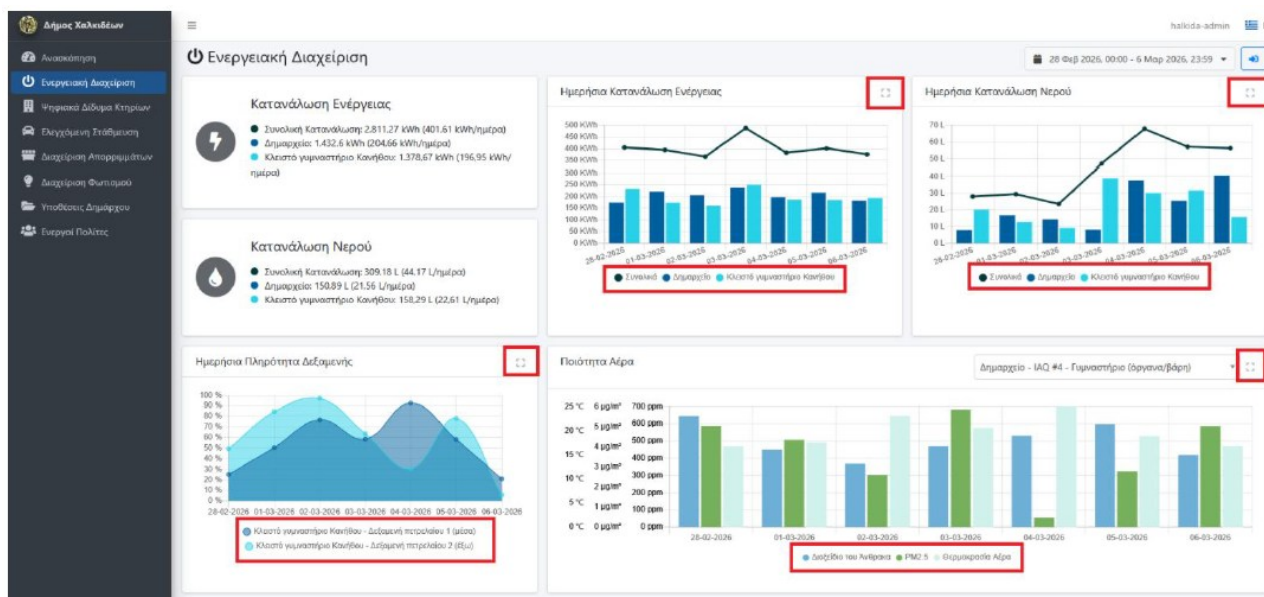
- Συνολική κατανάλωση ενέργειας για το σύστημα φωτισμού
- Εξοικονόμηση ενέργειας που έχει επιτευχθεί με τη λειτουργία του συστήματος
- Αριθμός φωτιστικών με σφάλμα



Ταυτόχρονα η επιτελική πλατφόρμα παρέχει μία εξειδικευμένη web σελίδα για κάθε δράση του έργου. Ο χρήστης μπορεί να περιηγηθεί στις σελίδες αυτές μέσω της αριστερής πλαϊνής μπάρας (sidebar). Όλες οι σελίδες περιλαμβάνουν έναν επιλογέα χρονικού διαστήματος (timericker) στο πάνω δεξιό μέρος της σελίδας, μέσω του οποίου ο χρήστης μπορεί να επιλέξει το χρονικό διάστημα που τον αφορά. Τα δεδομένα που εμφανίζονται στην εξειδικευμένη οθόνη δράσης, αφορούν το χρονικό διάστημα που είναι επιλεγμένο κάθε φορά. Δίπλα υπάρχει υπερσύνδεσμος (link) με τον οποίο ο χρήστης μπορεί να μεταβεί στο web portal της «έξυπνης» εφαρμογής της συγκεκριμένης δράσης, να συνδεθεί σε αυτό με τους κωδικούς της «έξυπνης» εφαρμογής και να αποκτήσει πρόσβαση σε δεδομένα μεγαλύτερης λεπτομέρειας.



Τα γραφήματα που προσφέρονται στις web σελίδες δράσεων μπορούν να μεγιστοποιηθούν, επιλέγοντας το στοιχείο μεγιστοποίησης, που βρίσκεται πάνω δεξιά στην καρτέλα τους. Επίσης, ο χρήστης μπορεί επιλέξει ποια ή ποιες από τις καμπύλες θα εμφανίζονται, επιλέγοντας τα στοιχεία που επιθυμεί από τη λεζάντα των γραφημάτων.

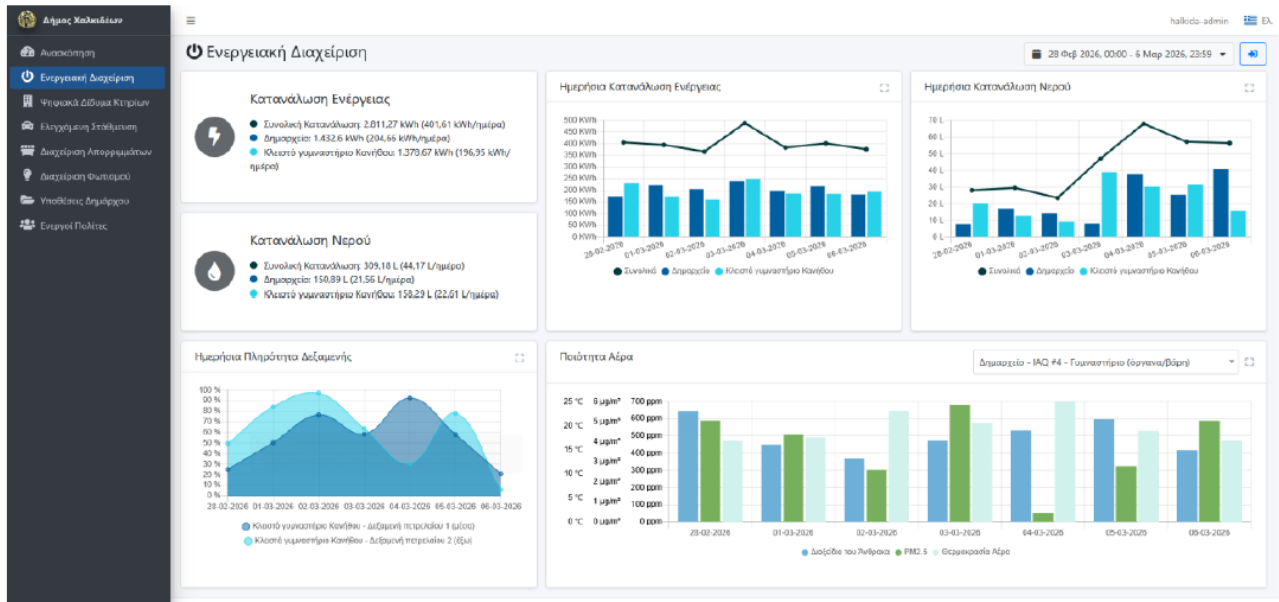


Στη **σελίδα ΕΝΕΡΓΕΙΑΚΗΣ ΔΙΑΧΕΙΡΙΣΗΣ** εμφανίζονται πληροφορίες σχετικά με την κατανάλωση ενέργειας και νερού, καθώς και την ποιότητα αέρα.

Υπάρχουν επίσης γραφήματα ημερήσιας κατανάλωσης ενέργειας και νερού, που εμφανίζουν σε μορφή μπάρας την συνολική ημερήσια κατανάλωση των μετρητών κάθε κτηρίου ξεχωριστά, και σαν γραμμή τη συνολική ημερήσια κατανάλωση όλων των μετρητών.

Κάτω αριστερά βρίσκεται το γράφημα ημερήσιας πληρότητας δεξαμενής, που περιλαμβάνει τις ημερήσιες καμπύλες πληρότητας των μετρητών του δήμου.

Κάτω δεξιά βρίσκεται το γράφημα ποιότητας αέρα, που περιλαμβάνει τις ημερήσιες μετρήσεις διοξειδίου του άνθρακα, pm2.5 και θερμοκρασία αέρα, για τον επιλεγμένο μετρητή. Ο χρήστης μπορεί να επιλέξει τους διαθέσιμους μετρητές από το στοιχείο λίστας (dropdown menu) στο πάνω δεξιά μέρος της καρτέλας.

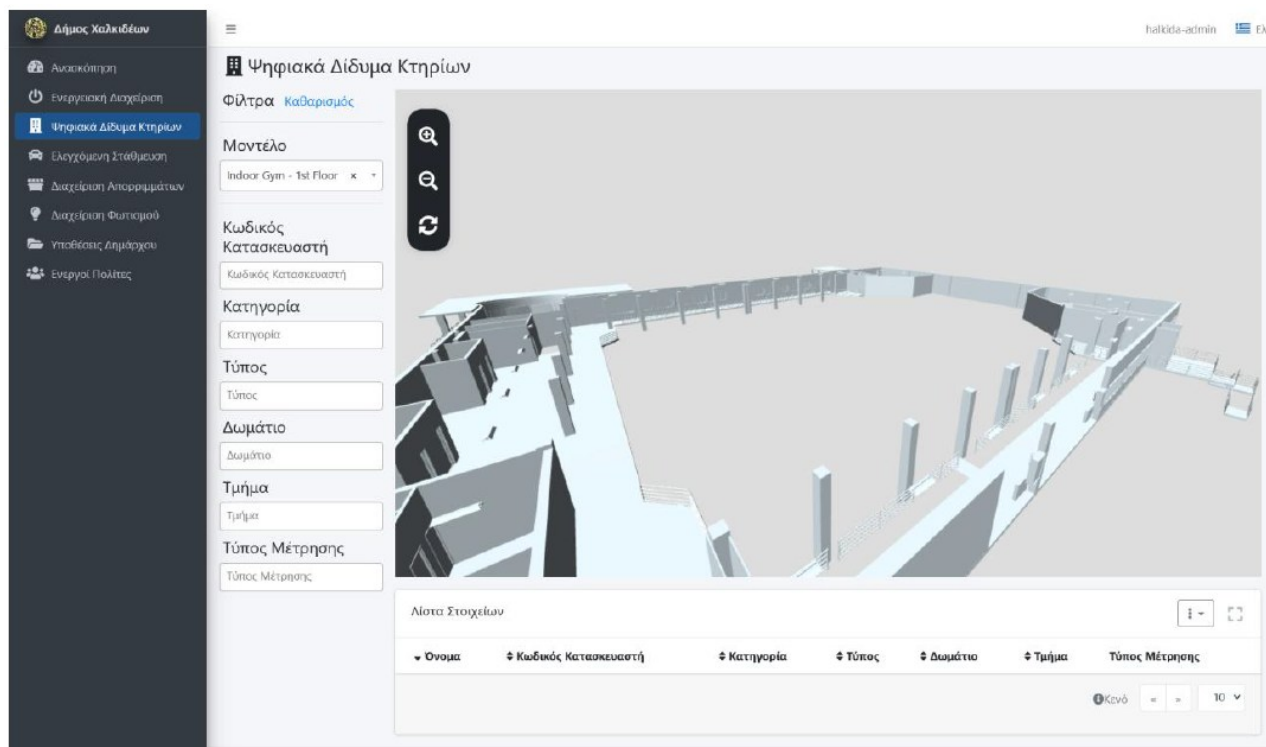


Στη **σελίδα ΨΗΦΙΑΚΩΝ ΔΙΔΥΜΩΝ ΚΤΗΡΙΩΝ** εμφανίζεται τρισδιάστατη απεικόνιση μοντέλων κτηρίων του δήμου, καθώς και πληροφορία σχετικά με τα επιμέρους στοιχεία και αισθητήρες που είναι εγκατεστημένοι σε αυτά. Η σελίδα επιτρέπει την εξερεύνηση του ψηφιακού μοντέλου ενός κτηρίου και την προβολή των αντίστοιχων δεδομένων.

Στο αριστερό μέρος της σελίδας βρίσκεται η περιοχή φίλτρων, μέσω της οποίας ο χρήστης μπορεί να περιορίσει τα στοιχεία που εμφανίζονται στο μοντέλο και στη λίστα. Τα διαθέσιμα φίλτρα περιλαμβάνουν το μοντέλο κτηρίου, τον κωδικό κατασκευαστή, την κατηγορία και τον τύπο συσκευής, καθώς και πληροφορίες σχετικά με το δωμάτιο, το τμήμα και τον τύπο μέτρησης. Ο χρήστης μπορεί να επιλέξει τις επιθυμητές τιμές από τα αντίστοιχα στοιχεία λίστας ή πεδία εισαγωγής, ενώ παρέχεται και δυνατότητα καθαρισμού των φίλτρων.

Στο κεντρικό μέρος της σελίδας εμφανίζεται το τρισδιάστατο μοντέλο του επιλεγμένου κτηρίου. Ο χρήστης μπορεί να πλοηγηθεί στο μοντέλο χρησιμοποιώντας τα διαθέσιμα εργαλεία ελέγχου για μεγέθυνση, σμίκρυνση και επαναφορά της προβολής.

Κάτω από το τρισδιάστατο μοντέλο εμφανίζεται πίνακας με τη λίστα στοιχείων που σχετίζονται με το επιλεγμένο μοντέλο κτηρίου. Ο πίνακας περιλαμβάνει για κάθε στοιχείο το όνομα, τον κωδικό κατασκευαστή, την κατηγορία, τον τύπο, το δωμάτιο και το τμήμα στο οποίο βρίσκεται, καθώς και τον τύπο μέτρησης που υποστηρίζει. Μέσω του πίνακα παρέχεται συγκεντρωτική εικόνα των συσκευών και αισθητήρων που είναι εγκατεστημένοι στο κτήριο.



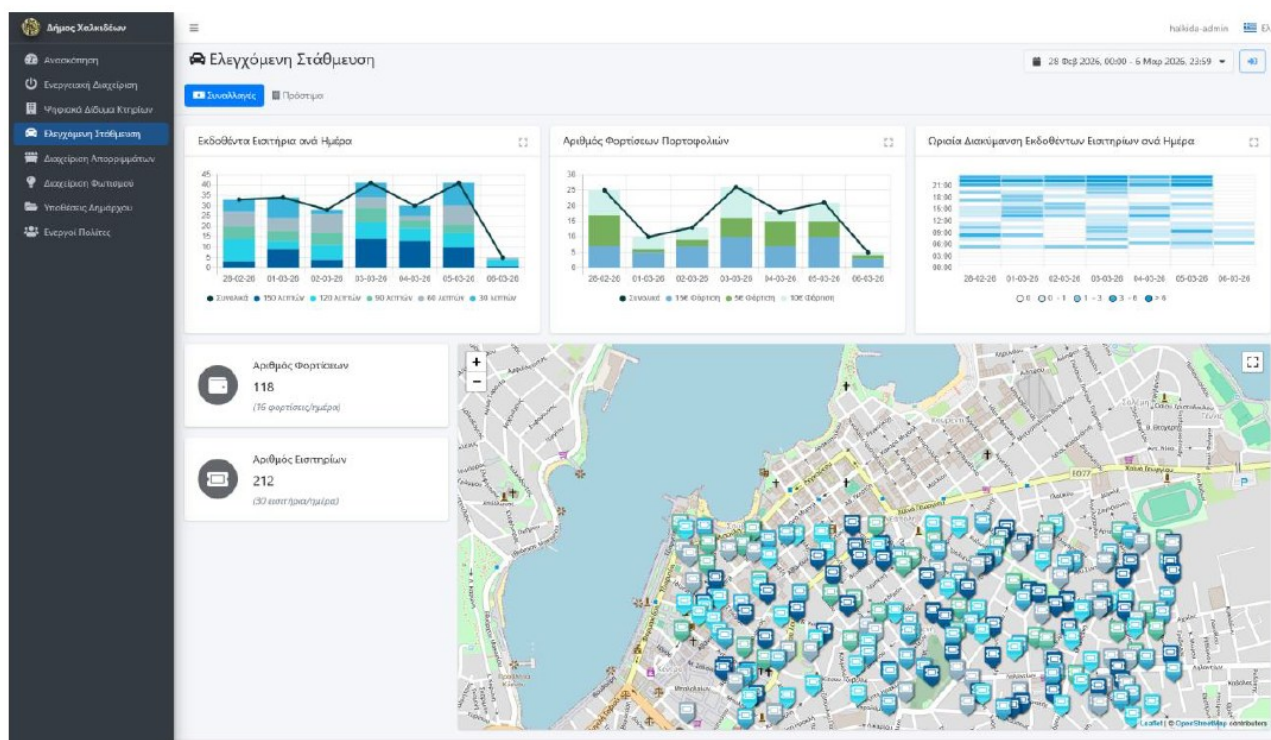
Στη **σελίδα ΕΛΕΓΧΟΜΕΝΗΣ ΣΤΑΘΜΕΥΣΗΣ** εμφανίζεται πληροφορία σχετική με τις συναλλαγές που έχουν πραγματοποιηθεί στην «έξυπνη» εφαρμογή ελεγχόμενης στάθμευσης, καθώς και με τα πρόστιμα που έχουν εκδοθεί. Οι δύο αυτές κατηγορίες πληροφορίας εμφανίζονται ομαδοποιημένες σε υπο-σελίδες (tabs), στις οποίες ο χρήστης μπορεί να περιηγηθεί χρησιμοποιώντας τα στοιχεία ελέγχου, κάτω από τον τίτλο της σελίδας «Ελεγχόμενη Στάθμευση».

Στην υπο-σελίδα «Συναλλαγές» εμφανίζονται συγκεντρωτικά στοιχεία και γραφήματα σχετικά με τα εκδοθέντα εισιτήρια στάθμευσης. Στο επάνω μέρος της σελίδας βρίσκονται τα γραφήματα εκδοθέντων εισιτηρίων ανά ημέρα και αριθμού φορτίσεων πορτοφολιών. Το γράφημα εκδοθέντων εισιτηρίων παρουσιάζει σε μορφή μπάρας τον αριθμό εισιτηρίων ανά κατηγορία διάρκειας στάθμευσης για κάθε ημέρα, ενώ η γραμμή απεικονίζει το συνολικό πλήθος εισιτηρίων. Το γράφημα αριθμού φορτίσεων πορτοφολιών εμφανίζει τις ημερήσιες φορτίσεις των ηλεκτρονικών πορτοφολιών των χρηστών ανά ποσό φόρτισης, καθώς και το συνολικό πλήθος τους.

Δεξιά βρίσκεται το γράφημα ωριαίας διακύμανσης εκδοθέντων εισιτηρίων ανά ημέρα, το οποίο παρουσιάζει τη χρονική κατανομή των εισιτηρίων κατά τη διάρκεια της ημέρας σε μορφή θερμικού χάρτη (heatmap), επιτρέποντας την εύκολη επισκόπηση των ωρών με τη μεγαλύτερη δραστηριότητα.

Κάτω αριστερά εμφανίζονται καρτέλες με συγκεντρωτικά στοιχεία για τον αριθμό φορτίσεων πορτοφολιών και τον αριθμό εκδοθέντων εισιτηρίων για το επιλεγμένο χρονικό διάστημα, καθώς και ο μέσος ημερήσιος αριθμός τους.

Στο κάτω μέρος της σελίδας εμφανίζεται χάρτης στον οποίο απεικονίζονται οι θέσεις για τις οποίες πραγματοποιήθηκε αγορά εισιτηρίου. Επιλέγοντας μία συγκεκριμένη εμφανίζεται παράθυρο πληροφοριών (pop-up) με επιπλέον πληροφορίες του εισιτηρίου, που περιλαμβάνουν το ποσό, τη διάρκεια, τη ζώνη στάθμευσης, τη διεύθυνση και τη στιγμή δημιουργίας.



Στην υπο-σελίδα «Πρόστιμα» εμφανίζονται συγκεντρωτικά στοιχεία και γραφήματα σχετικά με τα πρόστιμα που έχουν εκδοθεί στο πλαίσιο της ελεγχόμενης στάθμευσης.

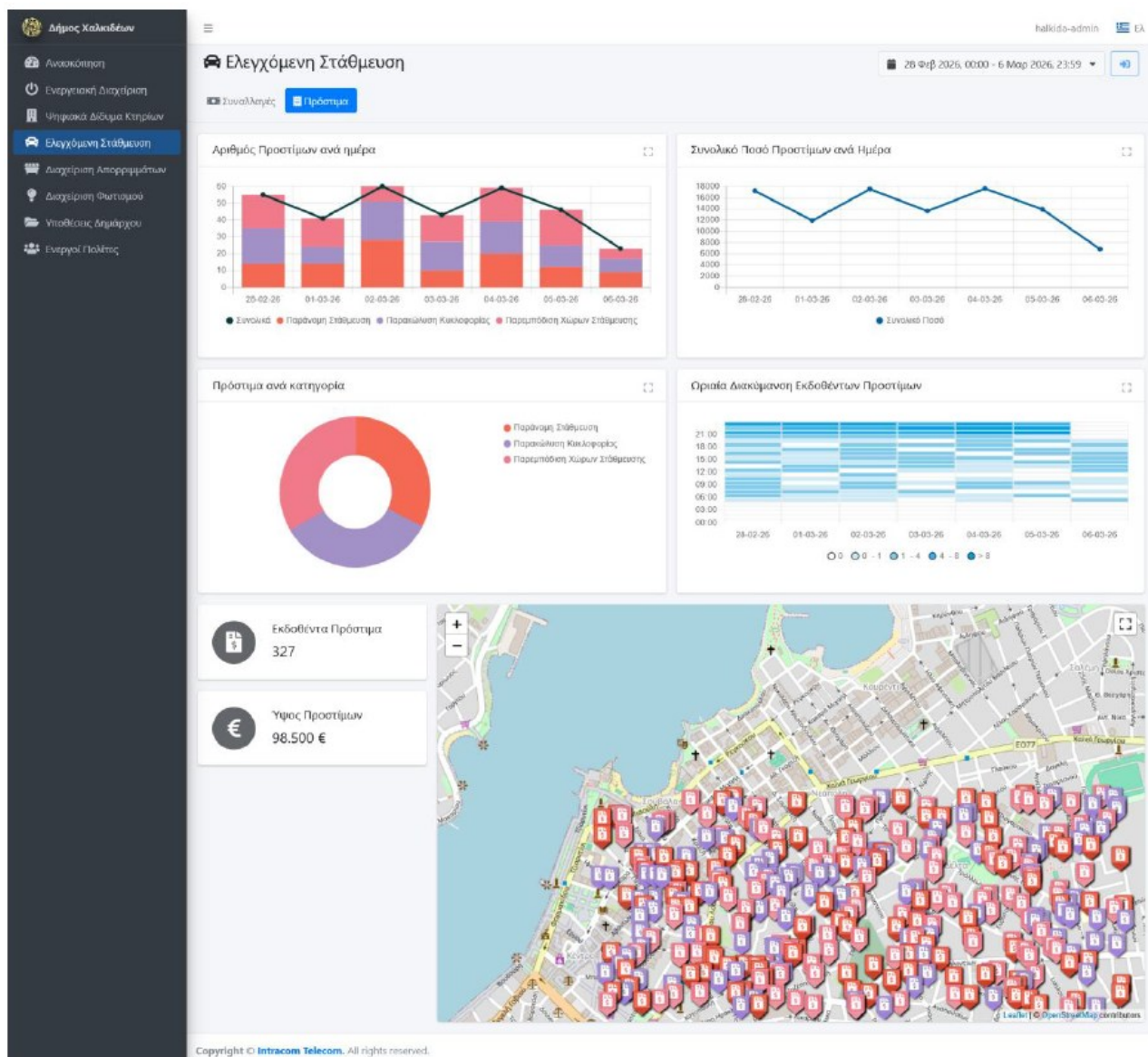
Στο επάνω μέρος της σελίδας βρίσκεται το γράφημα αριθμού προστίμων ανά ημέρα, το οποίο παρουσιάζει σε μορφή μπάρας τον ημερήσιο αριθμό προστίμων ανά κατηγορία παράβασης, ενώ η γραμμή απεικονίζει το συνολικό πλήθος προστίμων για κάθε ημέρα του επιλεγμένου χρονικού διαστήματος.

Δεξιά εμφανίζεται το γράφημα συνολικού ποσού προστίμων ανά ημέρα, το οποίο παρουσιάζει την ημερήσια διακύμανση του συνολικού χρηματικού ποσού των εκδοθέντων προστίμων.

Κάτω αριστερά βρίσκεται το γράφημα προστίμων ανά κατηγορία, το οποίο παρουσιάζει σε μορφή κυκλικού διαγράμματος (donut chart) την κατανομή των προστίμων ανά τύπο παράβασης.

Δεξιά του εμφανίζεται το γράφημα ωριαίας διακύμανσης εκδοθέντων προστίμων, το οποίο παρουσιάζει τη χρονική κατανομή των προστίμων κατά τη διάρκεια της ημέρας σε μορφή θερμικού χάρτη (heatmap), επιτρέποντας την επισκόπηση των ωρών με τη μεγαλύτερη συχνότητα παραβάσεων.

Στο κάτω αριστερό μέρος της σελίδας εμφανίζονται καρτέλες με συγκεντρωτικά στοιχεία για τον συνολικό αριθμό εκδοθέντων προστίμων και το συνολικό χρηματικό ποσό των προστίμων για το επιλεγμένο χρονικό διάστημα.



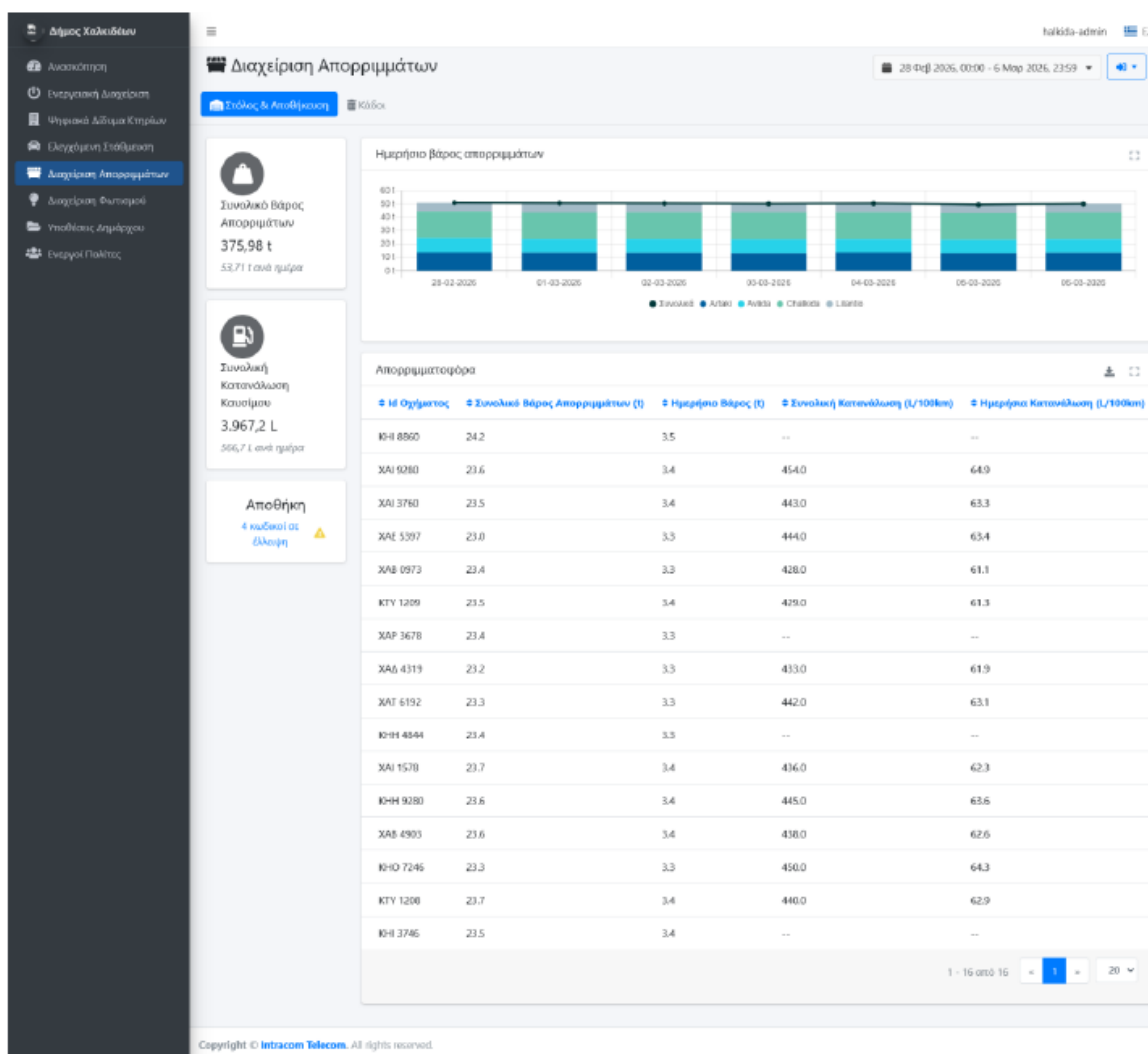
Στη **σελίδα ΔΙΑΧΕΙΡΙΣΗΣ ΑΠΟΡΡΙΜΜΑΤΩΝ** εμφανίζεται πληροφορία σχετική με τη συλλογή απορριμμάτων, τη λειτουργία του στόλου των απορριμματοφόρων και της πληρότητας των κάδων απορριμμάτων. Οι πληροφορίες οργανώνονται σε υπο-σελίδες (tabs), στις οποίες ο χρήστης μπορεί να περιηγηθεί χρησιμοποιώντας τα στοιχεία ελέγχου κάτω από τον τίτλο της σελίδας «Διαχείριση Απορριμμάτων». Στην υπο-σελίδα «Στόλος & Αποθήκευση» εμφανίζονται συγκεντρωτικά στοιχεία και δεδομένα σχετικά με το συνολικό βάρος απορριμμάτων που έχει συλλεχθεί, την κατανάλωση καυσίμου των απορριμματοφόρων, καθώς και τη διαθεσιμότητα εξοπλισμού.

Στο επάνω αριστερό μέρος της σελίδας εμφανίζονται καρτέλες με συγκεντρωτικά στοιχεία για το συνολικό βάρος απορριμμάτων που έχει συλλεχθεί κατά το επιλεγμένο χρονικό διάστημα, καθώς και τη μέση ημερήσια ποσότητα. Κάτω από αυτή εμφανίζεται καρτέλα με τη συνολική κατανάλωση

καυσίμου των απορριμματοφόρων και τη μέση ημερήσια κατανάλωση. Ακολουθεί καρτέλα που εμφανίζει την κατάσταση της αποθήκης εξοπλισμού, επισημαίνοντας τυχόν υλικά ή εξαρτήματα που βρίσκονται σε έλλειψη.

Στο επάνω μέρος της κύριας περιοχής της σελίδας βρίσκεται το γράφημα ημερήσιου βάρους απορριμμάτων, το οποίο παρουσιάζει σε μορφή μπάρας την ποσότητα απορριμμάτων που συλλέγεται καθημερινά, διαχωρισμένη ανά περιοχή ή δημοτική ενότητα, ενώ η γραμμή απεικονίζει το συνολικό ημερήσιο βάρος απορριμμάτων.

Κάτω από το γράφημα εμφανίζεται πίνακας με στοιχεία για τα απορριμματοφόρα οχήματα του στόλου, βάσει του επιλεγμένου χρονικού διαστήματος. Ο πίνακας περιλαμβάνει για κάθε όχημα το αναγνωριστικό του, το συνολικό βάρος απορριμμάτων που έχει συλλέξει, το μέσο ημερήσιο βάρος συλλογής, καθώς και στοιχεία σχετικά με τη συνολική και ημερήσια κατανάλωση καυσίμου. Μέσω του πίνακα παρέχεται συνοπτική εικόνα της απόδοσης και της λειτουργίας του στόλου απορριμματοφόρων για το επιλεγμένο χρονικό διάστημα.

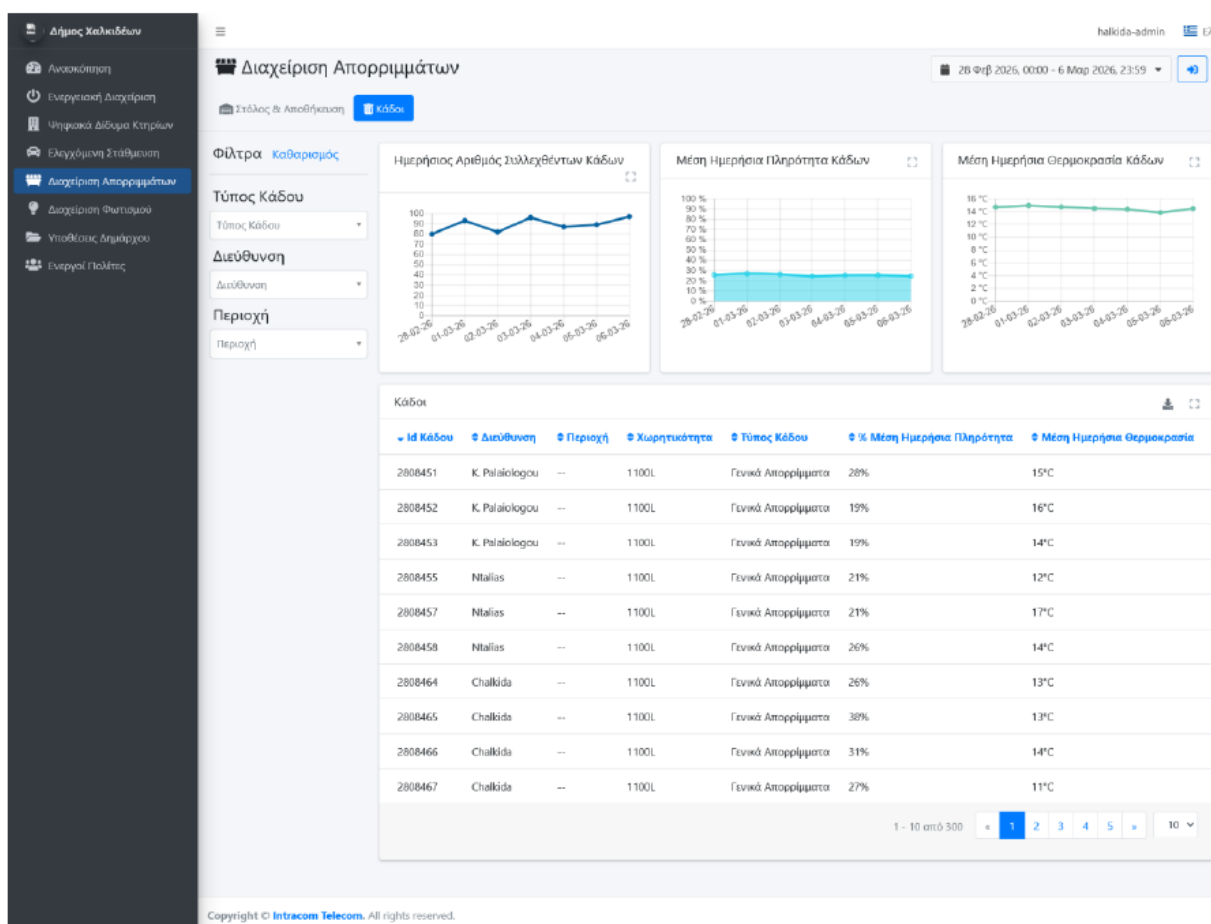


Στην υπο-σελίδα «Κάδοι» εμφανίζονται στοιχεία σχετικά με τη λειτουργία και την κατάσταση των κάδων απορριμμάτων, καθώς και συγκεντρωτικά δεδομένα για τη συλλογή τους. Στο αριστερό

μέρος της σελίδας βρίσκεται η περιοχή φίλτρων, μέσω της οποίας ο χρήστης μπορεί να περιορίσει τα δεδομένα που εμφανίζονται. Τα διαθέσιμα φίλτρα περιλαμβάνουν τον τύπο κάδου, τη διεύθυνση και την περιοχή. Ο χρήστης μπορεί να επιλέξει τις επιθυμητές τιμές από τα αντίστοιχα στοιχεία λίστας (dropdown menus), ενώ παρέχεται και δυνατότητα καθαρισμού των φίλτρων.

Στο επάνω μέρος της σελίδας εμφανίζονται τρία γραφήματα που παρουσιάζουν βασικούς δείκτες λειτουργίας των κάδων. Το πρώτο γράφημα παρουσιάζει τον ημερήσιο αριθμό συλλεχθέντων κάδων για το επιλεγμένο χρονικό διάστημα. Δίπλα του εμφανίζεται το γράφημα μέσης ημερήσιας πληρότητας κάδων, το οποίο παρουσιάζει τη μέση τιμή πληρότητας των κάδων ανά ημέρα. Στα δεξιά βρίσκεται το γράφημα μέσης ημερήσιας θερμοκρασίας κάδων, το οποίο παρουσιάζει τη διακύμανση της θερμοκρασίας που καταγράφεται στους κάδους κατά τη διάρκεια του επιλεγμένου χρονικού διαστήματος.

Κάτω από τα γραφήματα εμφανίζεται πίνακας με αναλυτικά στοιχεία για τους κάδους απορριμμάτων. Ο πίνακας περιλαμβάνει για κάθε κάδο το αναγνωριστικό του, τη διεύθυνση και την περιοχή στην οποία βρίσκεται, τη χωρητικότητά του, τον τύπο κάδου, καθώς και τη μέση ημερήσια πληρότητα και τη μέση ημερήσια θερμοκρασία που έχει καταγραφεί. Μέσω του πίνακα παρέχεται συνοπτική εικόνα της κατάστασης και της λειτουργίας των κάδων στο σύστημα διαχείρισης απορριμμάτων.



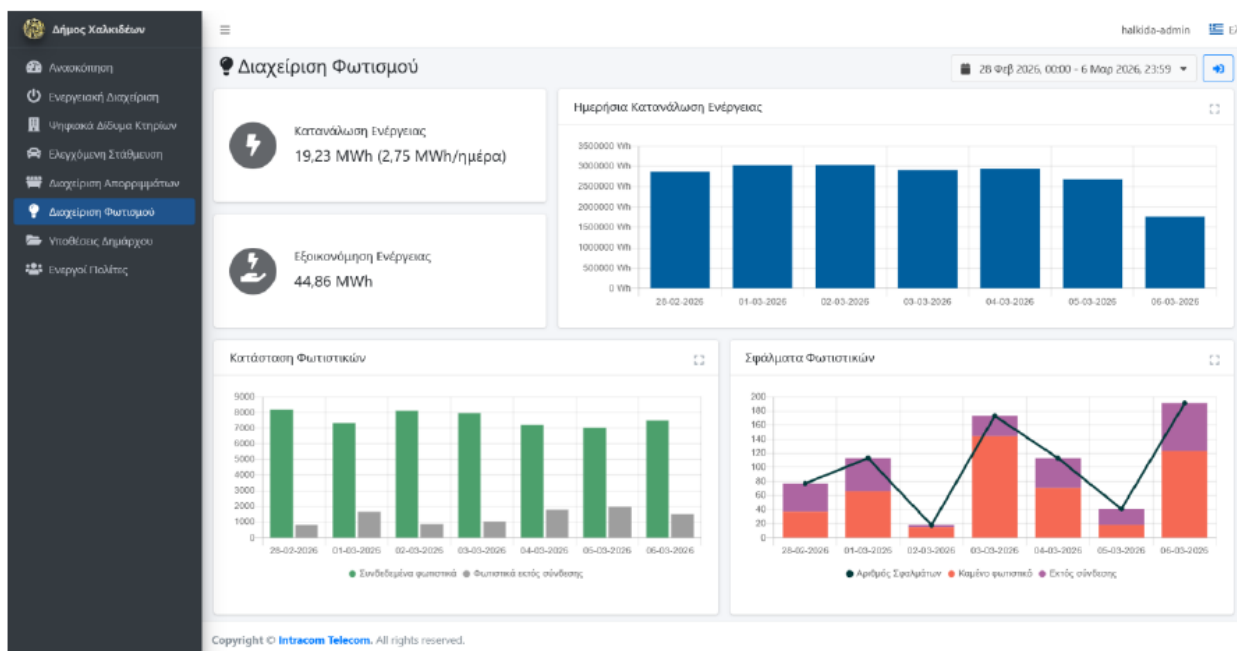
Στη σελίδα **ΔΙΑΧΕΙΡΙΣΗΣ ΦΩΤΙΣΜΟΥ** εμφανίζεται πληροφορία σχετική με τη λειτουργία του συστήματος δημοτικού φωτισμού, την κατανάλωση ενέργειας των φωτιστικών και την κατάσταση λειτουργίας τους.

Στο επάνω αριστερό μέρος της σελίδας εμφανίζονται καρτέλες με συγκεντρωτικά στοιχεία για την κατανάλωση ενέργειας του συστήματος φωτισμού κατά το επιλεγμένο χρονικό διάστημα, καθώς και τη μέση ημερήσια κατανάλωση. Κάτω από αυτή εμφανίζεται καρτέλα που παρουσιάζει τη συνολική εξοικονόμηση ενέργειας που έχει επιτευχθεί μέσω της λειτουργίας του συστήματος.

Δεξιά από τις καρτέλες βρίσκεται το γράφημα ημερήσιας κατανάλωσης ενέργειας, το οποίο παρουσιάζει σε μορφή μπάρας την κατανάλωση ενέργειας του συστήματος φωτισμού για κάθε ημέρα του επιλεγμένου χρονικού διαστήματος.

Στο κάτω μέρος της σελίδας εμφανίζονται δύο γραφήματα που παρουσιάζουν τη λειτουργική κατάσταση των φωτιστικών σωμάτων. Το γράφημα κατάστασης φωτιστικών παρουσιάζει τον αριθμό των συνδεδεμένων φωτιστικών καθώς και τον αριθμό των φωτιστικών που βρίσκονται εκτός σύνδεσης ανά ημέρα.

Δεξιά εμφανίζεται το γράφημα σφαλμάτων φωτιστικών, το οποίο παρουσιάζει τον ημερήσιο αριθμό καταγεγραμμένων σφαλμάτων. Στο γράφημα αποτυπώνονται οι κατηγορίες σφαλμάτων, όπως καμένα φωτιστικά ή φωτιστικά εκτός σύνδεσης, καθώς και το συνολικό πλήθος σφαλμάτων για κάθε ημέρα του επιλεγμένου χρονικού διαστήματος.

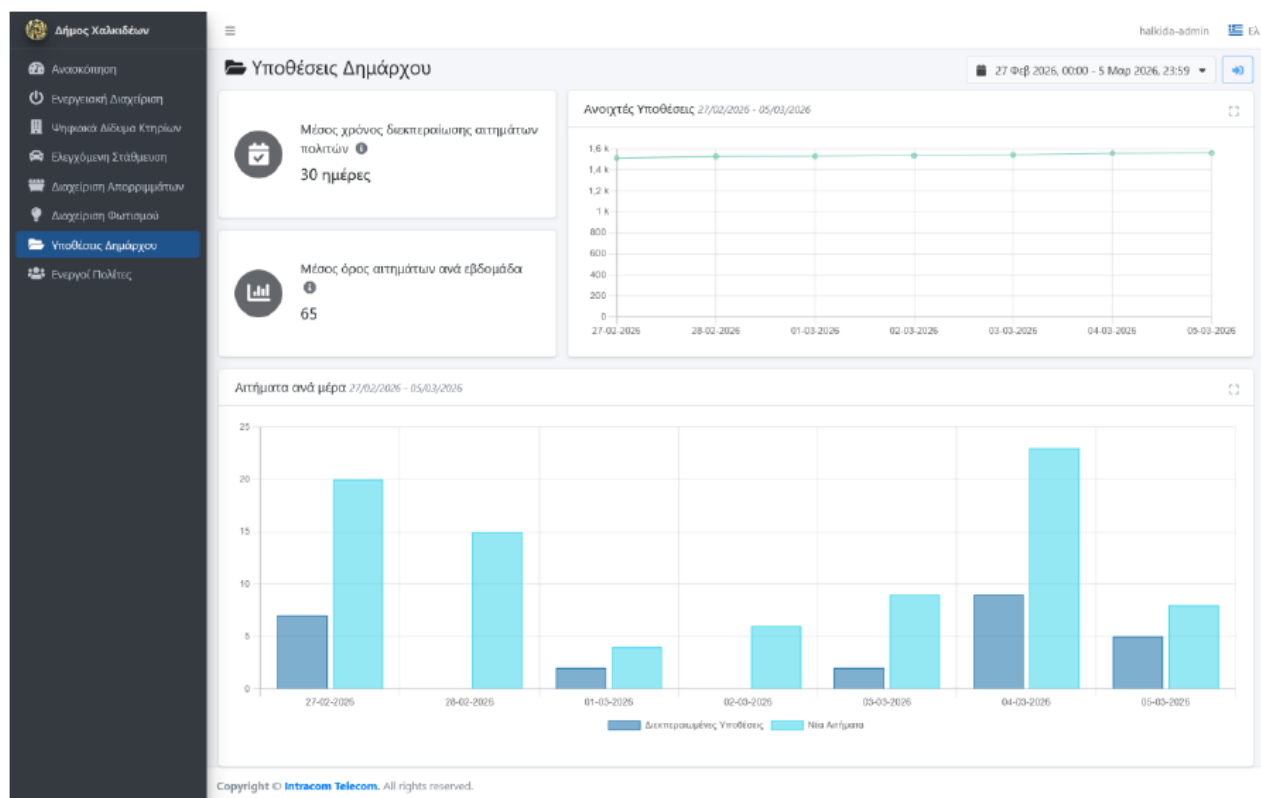


Στη **σελίδα ΑΙΤΗΜΑΤΑ ΠΟΛΙΤΩΝ** εμφανίζεται πληροφορία σχετική με τα αιτήματα πολιτών που καταγράφονται και διαχειρίζονται μέσω της αντίστοιχης υπηρεσίας του δήμου, καθώς και στοιχεία για την πορεία διεκπεραίωσής τους.

Στο επάνω αριστερό μέρος της σελίδας εμφανίζονται καρτέλες με συγκεντρωτικά στοιχεία σχετικά με τη διαχείριση των αιτημάτων πολιτών. Η πρώτη καρτέλα παρουσιάζει τον μέσο χρόνο διεκπεραίωσης των αιτημάτων, εκφρασμένο σε ημέρες. Κάτω από αυτή εμφανίζεται καρτέλα με τον μέσο αριθμό αιτημάτων που καταγράφονται ανά εβδομάδα.

Δεξιά από τις καρτέλες βρίσκεται το γράφημα ανοικτών υποθέσεων, το οποίο παρουσιάζει την εξέλιξη του συνολικού αριθμού των ενεργών αιτημάτων για το επιλεγμένο χρονικό διάστημα.

Στο κάτω μέρος της σελίδας εμφανίζεται το γράφημα αιτημάτων ανά ημέρα, το οποίο παρουσιάζει σε μορφή μπάρας τον ημερήσιο αριθμό νέων αιτημάτων που καταχωρούνται, καθώς και τον αριθμό αιτημάτων που διεκπεραιώνονται την ίδια ημέρα. Το γράφημα επιτρέπει την επισκόπηση της ημερήσιας δραστηριότητας και της εξέλιξης της διαχείρισης των αιτημάτων πολιτών.



Στη **σελίδα ΕΝΕΡΓΩΝ ΠΟΛΙΤΩΝ** εμφανίζεται πληροφορία σχετική με δράσεις εθελοντισμού και κοινωνικής συμμετοχής των πολιτών, καθώς και στοιχεία για τις συμμετοχές και τις δωρεές που πραγματοποιούνται στο πλαίσιο αυτών των δράσεων.

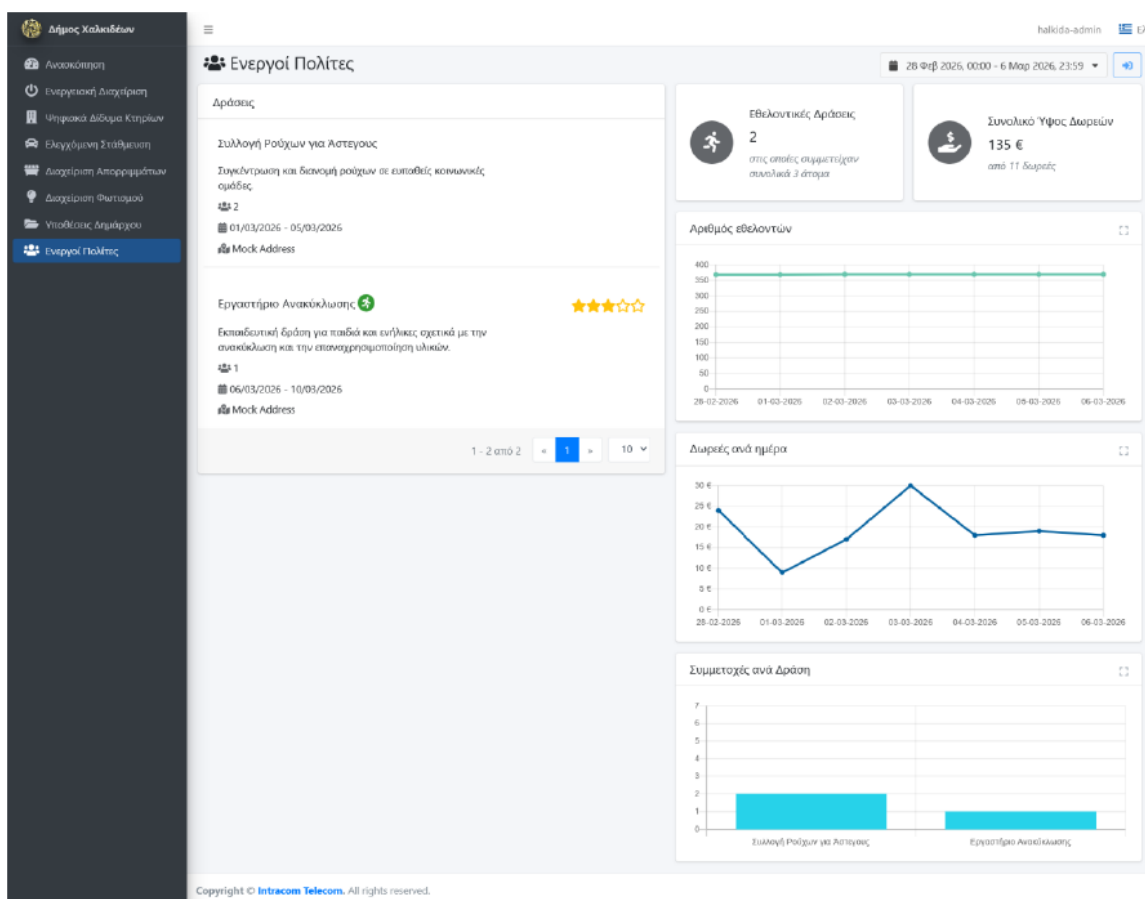
Στο αριστερό μέρος της σελίδας εμφανίζεται λίστα διαθέσιμων δράσεων. Για κάθε δράση παρουσιάζονται βασικές πληροφορίες, όπως ο τίτλος και η σύντομη περιγραφή της, ο αριθμός συμμετεχόντων, το χρονικό διάστημα διεξαγωγής και η τοποθεσία πραγματοποίησης. Σε ορισμένες δράσεις εμφανίζεται επίσης αξιολόγηση χρηστών σε μορφή αστεριών. Η λίστα επιτρέπει την επισκόπηση των ενεργών δράσεων και την παρακολούθηση της συμμετοχής των πολιτών σε αυτές.

Στο επάνω δεξιά μέρος της σελίδας εμφανίζονται καρτέλες με συγκεντρωτικά στοιχεία σχετικά με τη δραστηριότητα των πολιτών. Η πρώτη καρτέλα παρουσιάζει τον συνολικό αριθμό εθελοντικών δράσεων που πραγματοποιήθηκαν κατά το επιλεγμένο χρονικό διάστημα, καθώς και τον συνολικό αριθμό συμμετεχόντων. Δίπλα της εμφανίζεται καρτέλα με το συνολικό ύψος των δωρεών που έχουν πραγματοποιηθεί, καθώς και τον αριθμό των επιμέρους δωρεών.

Κάτω από τις καρτέλες εμφανίζεται το γράφημα αριθμού εθελοντών, το οποίο παρουσιάζει την εξέλιξη του συνολικού αριθμού πολιτών που συμμετέχουν στις δράσεις για το επιλεγμένο χρονικό διάστημα.

Στο κάτω δεξιά μέρος της σελίδας εμφανίζεται το γράφημα δωρεών ανά ημέρα, το οποίο παρουσιάζει τη διακύμανση του συνολικού ποσού δωρεών που πραγματοποιούνται καθημερινά.

Τέλος, εμφανίζεται το γράφημα συμμετοχών ανά δράση, το οποίο παρουσιάζει σε μορφή μπάρας τον αριθμό συμμετοχών για κάθε διαθέσιμη δράση, επιτρέποντας τη σύγκριση της συμμετοχής των πολιτών μεταξύ διαφορετικών δράσεων.



Copyright © Intracom Telecom. All rights reserved.